

RESULTATS DISCUTES

Recensement des décès

Les chiffres qui sont présentés dans ce paragraphe pour les années 2012 et 2013 correspondent aux **décès recensés par le CMDR**. D'après les résultats préliminaires d'une étude menée en collaboration avec l'Inserm-CépiDc, l'exhaustivité de la base du CMDR en 2008-2010 serait faible. Il ne s'agit donc en aucun cas du nombre total de décès de personnes sans chez soi survenus en France en 2012 et 2013.

Décès 2012 : Entre le 27/02/2013 (fin de l'analyse des décès 2012) et le 30/06/2013, le CMDR a recensé 26 décès confirmés survenus en France en 2012 en plus des 439 qui avaient été recensés auparavant, ce qui porte à 465 décès confirmés survenus en France en 2012.

Décès 2013 : Au 30/06/2013, **le CMDR recensait 210 décès confirmés survenus en France en 2013**.

→ 196 (93,3%) personnes « sans chez soi » et 14 « anciennement sans chez soi » décédées en France en 2013

→ 106 (50,5%) personnes décédées en Ile-de-France (IDF).

	Ile de France		Province		Total
	N	%	N	%	N
SANS CHEZ SOI	95	89,6%	101	97,1%	196
Situation de rue	47	44,3%	44	42,3%	91
Hébergés	27	25,5%	13	12,5%	40
Probablement sans chez soi	21	19,8%	44	42,3%	65
ANCIENNEMENT SANS CHEZ SOI	11	10,4%	3	2,9%	14
TOTAL	106	100%	104	100%	210

→ A la même date en 2012, le CMDR recensait 145 décès confirmés survenus en France en 2012, **soit une augmentation de 45% du nombre de décès signalés**.

→ **Sources de signalement** :

- En IDF, les sources principales de signalement restent les institutions (43,4%) et les associations (33,0%).
- En province, près de deux tiers des décès ont été appris à travers les médias, et 29,8% par des associations. En 2012, 49,0% des décès survenus en province avaient été signalés par des associations au moment de l'écriture du rapport, mais seulement 28,0% au 30/06/2012. Cette différence tient au fait que plusieurs collectifs locaux d'accompagnement des morts de la rue transmettent les informations concernant les décès dans leur ville dans les semaines précédant l'hommage collectif automnal.

Description des personnes décédées

La description qui suit porte sur les **décès signalés au CMDR**. Vu la faible exhaustivité et la part importante de données manquantes, **ces résultats ne peuvent pas être extrapolés** à l'ensemble des décès de personnes sans chez soi survenus en France et doivent être interprétés avec précaution.

Données démographiques

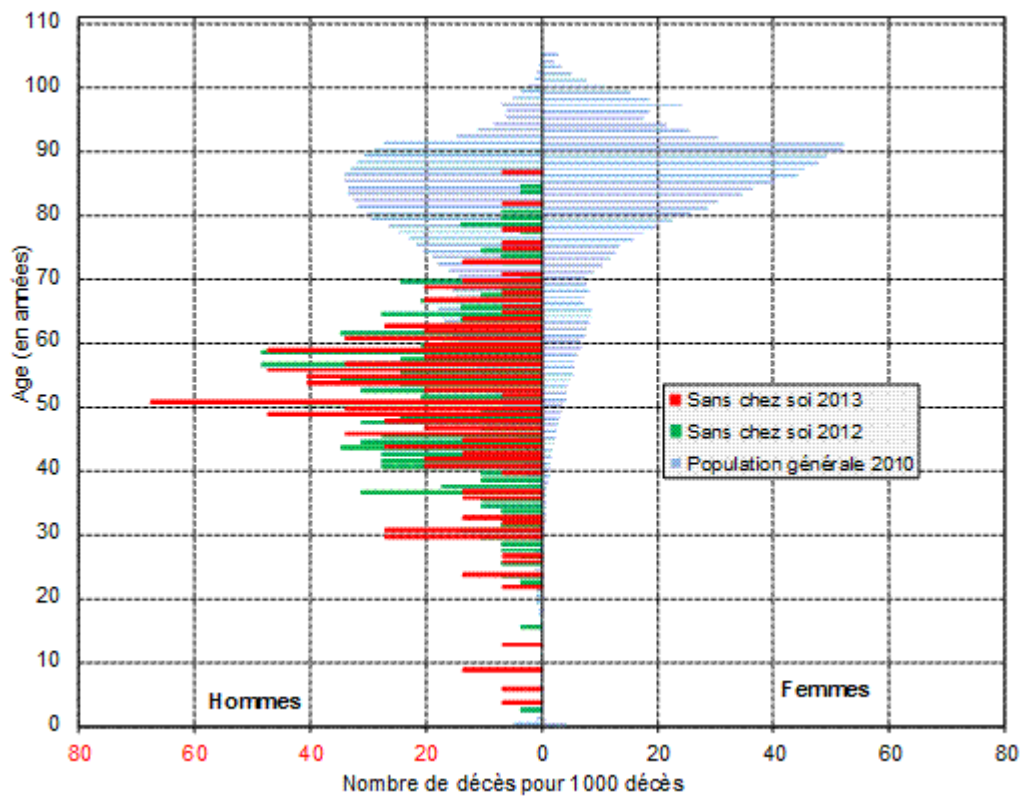
→ **Sexe** : **91,9% des personnes décédées étaient des hommes**

→ **Âge moyen au décès** des personnes sans chez soi : **49,4 ans en IDF / 50,0 ans en province**.

- Pas de différence entre IDF et province, contrairement à 2012 (4 enfants morts noyés en IDF)
- Plus élevé chez les personnes « anciennement sans chez soi » en IDF (effectif trop petit en province), mais pas de différence entre les personnes en situation de rue, « hébergées » ou probablement sans chez soi.
- Pas de différence entre hommes et femmes sans chez soi.
- Répartition globalement identique à 2012, excepté une part plus grande d'enfants de moins de 10 ans (sans doute expliqué par les 4 enfants « hébergés » morts noyés dans un étang en Ile-de-France).
- Plus faible chez les hommes sans chez soi que chez les hommes de la population générale.

Figure 1 : Répartition des décès dans la population française en 2011 et pour la population des sans chez soi en 2012 et en 2013 (au 30/06/2013), par âge et par sexe (proportion pour 1000 décès)

Source : Insee, données détaillées des statistiques d'état civil sur les décès 2011. Graphique T71.
http://www.insee.fr/fr/themes/detail.asp?ref_id=ir-sd20113



* Les femmes sans chez soi décédées n'ont pas été représentées sur ce graphique car leur effectif est trop petit pour calculer des proportions pour 1000 décès par tranches de 1 an.

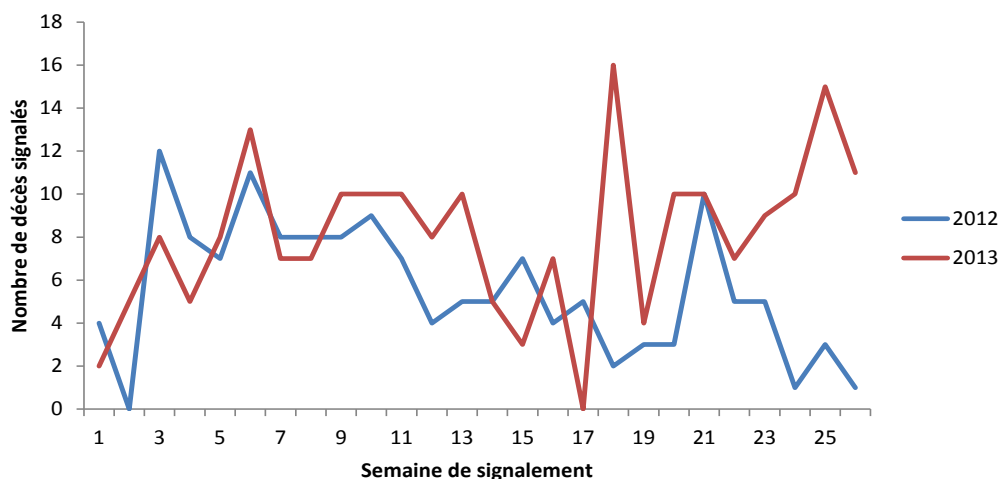
→ **Lieu du décès** : La proportion de décès survenant à l'hôpital était beaucoup plus importante en IDF qu'en province (53,8% versus 12,5%), sans doute lié à un meilleur signalement de la part des hôpitaux dans cette région. Un tiers des décès survenus en province ont eu lieu dans l'espace public.

→ **Temps** :

→ **Semaine de signalement**

- Des décès ont été signalés homogène tout au long du semestre. On note un aspect assez similaire des deux courbes, jusqu'au mois de juin (semaine 21) où le nombre de décès signalés hebdomadairement avaient diminué en 2012 alors qu'il a augmenté en 2013.

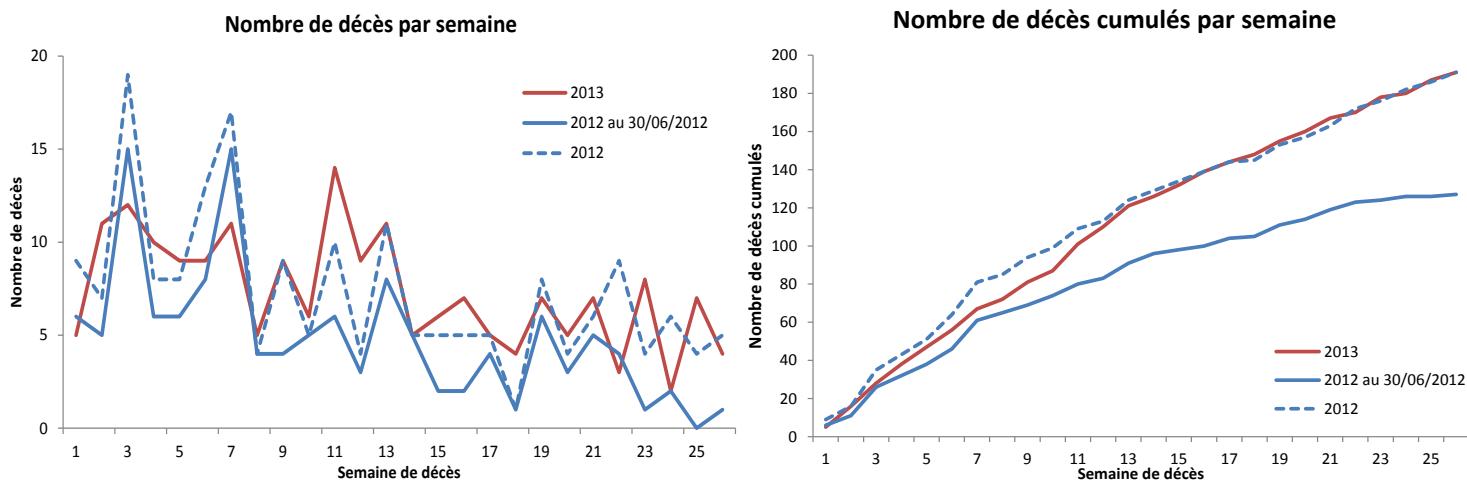
Figure 2 : Nombre de décès signalés hebdomadairement en 2012 (pour des décès survenus en 2012) et en 2013 (pour des décès survenus en 2013)



→ Semaine de décès

- Des décès sont survenus tout au long du 1^{er} semestre 2013 (figure de droite). On remarque deux pics en semaines 3 et 8 comme en 2012, mais légèrement moins marqué que l'année dernière. De plus, on note un pic en semaine 11-2013 avec 14 décès. Le nombre de décès a ensuite légèrement diminué pour se stabiliser autour de 5 décès hebdomadaires entre les semaines 14 et 26, alors que nous n'avions recensés que 2,7 décès hebdomadaires en moyenne à cette même période en 2012.
- Si l'on compare le nombre cumulé de décès appris au 30 juin en 2012 et 2013 (figure de gauche), on note que le nombre de décès est assez proche jusqu'en semaine 11, puis le nombre de décès continue d'augmenter régulièrement en 2013 alors que l'augmentation était moins forte en 2012. La courbe 2013 au 30 juin 2013 est plus proche de la courbe 2012 en prenant en compte tous les décès signalés du 1^{er} janvier 2012 au 27 février 2013 (date de point pour le rapport annuel). Il est donc possible que le nombre de décès n'ait pas augmenté mais que le délai de signalement ait été raccourci.

Figure 3 : Nombre de décès hebdomadaires (à gauche) et cumulés (à droite) survenus en 2012 et 2013 en France



PUBLIE RECEMMENT

La [Lettre de l'ONPES de septembre 2013](#), intitulée « La mortalité des personnes sans domicile en France entre 2008 et 2010 » reprend les premiers résultats de l'analyse conjointe des données du Collectif Les Morts de la Rue et de l'Inserm-CépiDC.

VOUS VOULEZ NOUS AIDER DANS CE PROJET ?

Signalez-nous les décès de personnes sans chez soi ou anciennement sans chez soi :

Collectif Les Morts de la Rue
72 rue Orfila 75020 Paris
01 42 45 08 01 / 06 82 86 28 94 / mortsdelarue@wanadoo.fr

Nous recherchons des bénévoles pour nous aider sur ce projet ! N'hésitez pas à nous contacter !